

Les cinq points d'une architecture nouvelle

Ils sont formulés par Le Corbusier en 1927 pour théoriser les principes fondamentaux du Mouvement moderne*.

Les pilotis

En utilisant les pilotis, Le Corbusier fait de sa construction une « boîte en l'air » dont le soubassement se fonde dans l'herbe environnante.

Les toits-jardins

La toiture plate devient terrasse accessible et peut être plantée. Le bâtiment se détache nettement sur le ciel par sa ligne horizontale.

Le plan libre

Grâce au béton armé, la maison est libérée des murs porteurs et séparatifs. Les poteaux portent les planchers et l'agencement du plan est libre. Des cloisons légères suffisent à séparer les espaces.

La façade libre

Les façades étant indépendantes de la structure porteuse, elles se posent librement sur les pilotis. Leur composition est dictée par les vues depuis l'intérieur.

La fenêtre en longueur

Non porteuses, les façades peuvent être percées largement par de longues fenêtres qui apportent lumière et transparence, deux qualités chères au Mouvement moderne*.

* Explications au dos de ce document.

Glossaire

CIAM : Congrès internationaux d'architecture moderne, fondés en 1928 à La Sarraz en Suisse par divers architectes et critiques soucieux de réfléchir aux nouveaux aspects de l'urbanisme et de l'architecture.

Linoléum : revêtement de sol à base d'huile de lin et de gomme coulé en place sur la dalle de plancher.

Maison minimum unifamiliale : modèle de construction présenté par Le Corbusier et son cousin Pierre Jeanneret au congrès des CIAM de 1929.

Méridienne : lit de repos.

Mouvement moderne : mouvement né entre les deux guerres préconisant la pureté des lignes et le fonctionnalisme.

Informations pratiques

Durée moyenne de la visite : 1h

Visites commentées.

Visites adaptées pour les personnes handicapées.



Le Centre des monuments nationaux publie une collection de guides sur les monuments français, traduits en plusieurs langues. Les Éditions du patrimoine sont en vente à la librairie-boutique.

Centre des monuments nationaux
Villa Savoye
82 rue de Villiers
78300 Poissy
tél. 01 39 65 01 06
fax 01 39 65 19 33

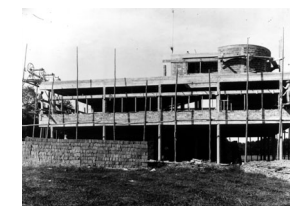
www.monuments-nationaux.fr

villa Savoye

Un manifeste de la modernité

Le fruit de longues recherches

D'origine suisse, Charles-Édouard Jeanneret (1887-1965), dit Le Corbusier, s'installe à Paris



Le chantier, 1930.

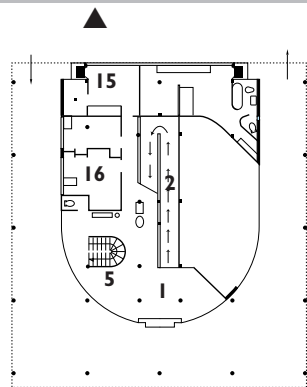
en 1917 et rompt avec l'académisme architectural. Il exprime ses idées novatrices en matière d'urbanisme et d'architecture dans

la revue *L'Esprit nouveau* qu'il fonde en 1920 avec le peintre Amédée Ozenfant et Paul Dermée, ainsi qu'en participant aux Ciam*, congrès initiés en 1928. Construite de 1928 à 1931, la villa, maison de week-end de la famille Savoye, est baptisée « les Heures Claires ». Cette « boîte en l'air » est l'aboutissement des recherches formelles de l'architecte et de la mise en œuvre des cinq points de l'architecture nouvelle.

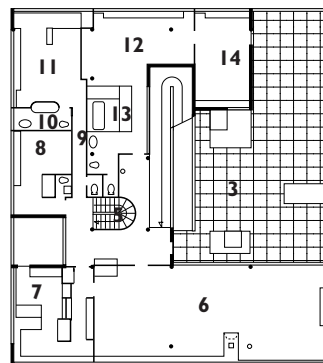
La sauvegarde

Pendant la guerre, la villa, occupée par les Allemands puis par les Alliés, est très endommagée. En 1958, la Ville de Poissy achète la propriété aux Savoye pour construire un lycée, puis la cède à l'État en 1962. La prise de conscience de la dimension universelle de la villa aboutit à sa restauration de 1963 à 1997. Elle fut classée monument historique du vivant de son créateur.

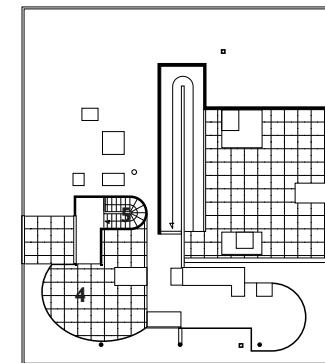
* Explications au dos de ce document.



Rez-de-chaussée



Premier étage



Deuxième étage

Une « promenade architecturale »

La « promenade architecturale » proposée par Le Corbusier met en œuvre sa conception d'une limite parfois impalpable entre intérieur et extérieur. Le site est une pelouse entourée de prairies et de vergers dominant la vallée de la Seine. D'après Le Corbusier, « la maison est posée sur l'herbe comme un objet, sans rien déranger ». Les ouvertures et la symétrie des façades d'arrivée et d'entrée suppriment toute notion de « devant » ou de « derrière ». Le rez-de-chaussée disparaît dans l'ombre du premier étage, accentuant le décolllement du sol autorisé par les pilotis.

Le cheminement intérieur

- 1 **Le hall d'entrée**, orienté au nord, a une luminosité égale qui tranche avec celle qui vient des parties hautes de la rampe ou de l'escalier. Le Corbusier réinterprète le guéridon d'entrée : constitué d'une tablette prise dans un poteau de structure, un lavabo y est associé.
- 2 **La rampe** au linoléum* gris conduit en douceur au premier étage.
- 3 **Le jardin suspendu** distribue la lumière au cœur même de la maison. Les murs cadrent la vue sur le paysage, prolongeant les baies qui courent sur tout le pourtour de la maison.

- 4 **Le solarium** est dessiné par un mur coupe vent dont les courbes répondent à celles du rez-de-chaussée. Dans l'axe de la rampe, la vue sur la vallée de la Seine est mise en scène par un « trou dans le mur » qui focalise l'attention et fonctionne comme un diaphragme.
- 5 **L'escalier tournant**, enveloppé dans son garde-corps plein, descend jusqu'à la cave.

Les espaces d'habitation

L'habitation de la famille Savoye se situe au premier étage et se distribue autour du jardin suspendu. Dans toutes les pièces, des tablettes en béton situées sous les fenêtres couvrent des placards à portes coulissantes en aluminium.

- 6 **Le séjour** dispose d'une baie vitrée qui s'ouvre sur la terrasse. La nuit, il est éclairé par une longue suspension en acier nickelé.
- 7 **La cuisine** est accessible via un office équipé de placards et d'un passe-plat. Les nombreux rangements et plans de travail carrelés témoignent de l'importance de cette pièce de service.
- 8 **La chambre d'amis** possède un parquet, comme toutes les chambres, à la demande de madame Savoye. Un placard protège l'intimité du cabinet de toilette éclairé par une fenêtre zénithale.
- 9 **Le couloir** accuse la perspective vers la chambre du fils des Savoye par le bleu outremer très dense d'un des murs et l'éclairage zénithal.

- 10 **Une salle de bain** est accessible aux amis et au fils grâce à ses deux portes.
- 11 **La chambre du fils** dispose de deux espaces, de sommeil et de travail, séparés par un placard.
- 12 **La chambre des Savoye**. Un placard ménage une entrée et sépare la pièce de la salle de bain. Sur le mur gris de gauche, l'emplacement du lit est suggéré par l'alcôve formée par deux pilotis.
- 13 **La salle de bain** est théâtralement mise en scène par la méridienne*, le rideau de toile et un puits de lumière.
- 14 **Le boudoir** s'ouvre sur le jardin suspendu.

Le rez-de-chaussée

Il est réservé aux espaces de service : WC, garage et chambres du personnel compris.

- 15 **La buanderie-lingerie**, par son orientation et sa luminosité, est aussi un véritable jardin d'hiver.
- 16 **La chambre de service** présente une exposition documentaire sur la villa Savoye.

La maison du gardien-jardinier

Elle est le seul exemplaire construit de la maison minimum unifamiliale*.

* Explications au dos de ce document.